

AYAMONTE Y SU ENTORNO:  
DIVULGACIÓN ONLINE DEL PATRIMONIO  
MARÍTIMO-PESQUERO TRANSFRONTERIZO

JOSÉ SALDAÑA FERNÁNDEZ

*Universidad de Sevilla*

FRANCISCO CONTRERAS PÉREZ

*Universidad de Huelva*

M. ASUNCIÓN DÍAZ ZAMORANO

*Universidad de Huelva*

ALUMNOS/AS DE LA FACULTAD DE HUMANIDADES

*Universidad de Huelva*

**E**l Proyecto de Innovación Docente Pueblos de Mar. Historia y Cultura desde la Fotografía, desarrollado en la Universidad de Huelva desde el año 2015 y cuyos resultados se encuentran disponibles en la web [vistoynovisto.org](http://vistoynovisto.org), ha permitido al alumnado universitario implicado del Grado –Historia, Humanidades y Gestión Cultural– y del Posgrado la puesta en práctica de manera concreta de los principios del aprendizaje activo, la consulta de fuentes de distinta naturaleza, la divulgación científica y la gestión cultural aplicada a un espacio regional transfronterizo acotado y mediante el empleo de las nuevas tecnologías de la información y la comunicación. La temática general del Proyecto, circunscrito inicialmente a la historia y la tradición marítimo pesquera del suroeste peninsular, desde el Cabo de San Vicente hasta Tarifa, en una perspectiva transfronteriza de las culturas pesqueras, ha llevado a su integración en el Campus de Excelencia Internacional del Mar (CEI-Mar), del que forma parte junto con grupos de investigación de diferentes universidades europeas.

Dicho esto, este Proyecto no queda circunscrito –al menos de manera exclusiva y excluyente– al ámbito académico y universitario. En su adscripción a los nuevos enfoques de análisis y construcción del conocimiento histórico vinculados con la Historia Digital y la Historia Pública, apuesta por la implicación y el trabajo conjunto con otras instituciones, colectivos y actores más allá del aula universitaria. En definitiva, pretende interaccionar con la sociedad onubense en su conjunto a través de aportaciones analíticas y reflexivas relacionadas con la construcción de la memoria colectiva y la visión que de ello trasciende a la hora de conformar el diseño de su propio futuro como comunidad.

## 1. HISTORIA, CULTURA Y PATRIMONIO MARÍTIMO-PESQUERO DEL GOLFO DE CÁDIZ: MIRADAS MÁS ALLÁ DEL AULA.

El proyecto pretende rescatar las señas de identidad y la extensa tradición marítimo-pesquera del entono social y cultural vinculado con la Universidad de Huelva, desde una perspectiva amplia y dinámica, tomando en consideración por tanto aquellas voces y experiencias circunscritas en líneas generales al amplio marco del suroeste peninsular. En buena

medida, la temática seleccionada se corresponde con una de las facetas socioeconómicas de la provincia de Huelva que menos atención ha recibido –menos que, por ejemplo, su pasado minero–, y ello a pesar de reunir un gran potencial para el estudio histórico y la gestión cultural como algunos estudios y primeras actuaciones ya han apuntado. En este sentido, el Proyecto ha afrontado un doble reto: el dar a conocer una realidad histórica, que sigue siendo de plena actualidad en la capital y otras poblaciones costeras de la provincia en el marco del golfo de Cádiz, y, como tal, invitar a reflexionar sobre el valor como patrimonio cultural de las formas de vida ligadas a estos modos de producción y relación con el entorno natural que está presente en los pueblos pesqueros. De hecho, estas formas de vida y cultura han podido quedar transformadas por más recientes modos de desarrollo, si bien se mantienen aún vivas en pueblos como Ayamonte, que ha contado con una destacable relevancia en la vida pesquera andaluza y española.

El acercamiento a estas tradiciones y sistemas de vida se ha hecho principalmente –aunque no de manera exclusiva– a través de la fotografía. No debe olvidarse en este sentido que la imagen fotográfica juega un papel de primer orden en la transmisión, conservación y visualización de las formas de vida y la cultura contemporáneas. Independientemente de su valor estilístico, la fotografía es una evidencia histórica de ese patrimonio y cultura, tanto la que se encuentra custodiada en los archivos como la de nuestro álbum familiar. La catalogación y la contextualización de estos documentos fotográficos constituyen procesos fundamentales en el desarrollo de este Proyecto, de tal forma que las palabras valen aquí tanto como las imágenes.

Los contenidos que se han generado desde pueden consultarse en el canal web [www.vistoynovisto.org](http://www.vistoynovisto.org). A modo de sala de exposiciones o museo virtual, el Canal publica micro-investigaciones del alumnado de distintas titulaciones de Grado (Historia, Humanidades, Gestión Cultural) y Posgrado de la Universidad de Huelva. Para su desarrollo ha resultado crucial proponer al discente, mediante las pautas y orientaciones del profesorado implicado, la reflexión y la participación activa en torno al uso de la imagen como fuente de investigación, recurso para la docencia/divulgación y patrimonio documental. Como resultado, el estudiante ha realizado un portfolio compuesto de imagen/es, ficha catalográfica y comentario de las mismas. El comentario consiste en una justificación del valor de la imagen y una contextualización histórica, social o económica. En consecuencia, aparte de la búsqueda y la valoración de la fotografía, el trabajo ha comportado labores complementarias de investigación a partir de fuentes bibliográficas, hemerográficas u orales, entre otras. Todo ello bajo la supervisión y orientación del profesorado participante, que entre otras cuestiones ha facilitado una serie de materiales complementarios que han estado disponibles en las plataformas virtuales de trabajo de aula y que en algunos casos fueron incorporados finalmente a la web: por ejemplo, documentos explicativos sobre el Proyecto y de orientaciones prácticas para la realización del portfolio, bibliografía nacional e internacional de referencia, con especial dedicación a la costa suroccidental, así como recursos diversos para el acceso a repertorios de

imágenes, parte de los cuales están disponibles en las secciones “Sobre este Canal”, “Un mar de libros” y “Fondos y colecciones fotográficas”.

En definitiva, todos los contenidos trabajados, dedicados a alguna faceta de la mar y sus gentes, han quedado expuestos en el museo virtual recogido en la web [vistoynovisto.org](http://vistoynovisto.org), y a modo de salas temáticas virtuales se articulan principalmente en torno a las siguientes secciones:

- a. Los oficios de la mar y sus hombres.
- b. Tradición e industria en la pesca (evolución de barcos, artes, técnicas...).
- c. Las conserveras: mujeres en fábricas y chancas.
- d. La ciudad frente al mar (puertos, muelles, callejero, edificios...).
- e. Cultura y vida cotidiana.
- f. El territorio del vacío y sus usos (la playa, evolución del turismo...).

En buena medida, el proyecto ha dirigido la atención de manera combinada sobre tres líneas básicas del uso de la fotografía en el ámbito específico de los Grados de Historia, Humanidades y Gestión Cultural: fuente histórica, recurso didáctico y soporte del patrimonio cultural. Para ello se ha partido de una serie de convicciones en relación a la imagen fotográfica: su enorme potencial como testimonio documental; el papel crucial que ha alcanzado en la sociedad actual no sólo como herramienta de comunicación sino también como medio de adquisición de conocimientos; y, en definitiva, la democratización de su lenguaje entre la población, particularmente entre los jóvenes, y el manejo que de ellas se hace en las redes sociales.

En definitiva, nos encontramos ante procesos de trabajo compartidos, que apuestan en última instancia por modelos dinámicos y sugerentes, y que, como tal, contribuyen a elaborar y gestionar fuentes de conocimientos y relatos sobre el pasado desde la complejidad y la diversidad de actores y experiencias. Y todo ello a partir de una suerte de conjunción entre la Historia Digital y la Historia Pública, ya sea por el uso de las nuevas tecnologías de la comunicación a la hora de crear y compartir conocimiento histórico como por la exploración y la transmisión del pasado, y de sus narrativas, más allá del estricto ámbito académico.

## 2. AYAMONTE Y SU ENTORNO EN LAS MÁGENES DE LA MAR

Un proyecto centrado en el análisis y la reflexión en torno a la tradición marítimo pesquera del suroeste peninsular requiere dirigir una atención especial a la desembocadura del Guadiana. Ayamonte y los pueblos costeros más cercanos, a uno y otro lado de la línea fronteriza, han desarrollado tradicionalmente fuertes vínculos con el mar y sus formas de vida,

dejando por tanto un amplio registro material en imágenes, pero también simbólico a través de relatos y experiencias. En consecuencia, a nadie sorprende la significativa presencia que tiene este territorio en el canal web [www.vistoynovisto.org](http://www.vistoynovisto.org). Precisamente, para dar cuenta de esta circunstancia, las siguientes líneas se dedican a presentar algunos resultados y recursos a modo de ejemplo, considerando en todo caso que no estamos ante un proceso cerrado sino en continua construcción.

Las imágenes y los comentarios están distribuidos fundamentalmente en seis secciones o colecciones, cada una de ellas con coherencia y unidad interna siguiendo temáticas afines, si bien es cierto que no pueden considerarse como compartimentos estancos con límites nítidos y precisos, de tal forma que resulta habitual el diálogo y la complementariedad entre las diferentes fotografías y relatos que conforman unos u otros conjuntos.

### *2.1. LOS OFICIOS DE LA MAR Y SUS HOMBRES*

La primera colección está relacionada con la división del trabajo que a lo largo del tiempo ha ido asociada a la explotación por el ser humano de los distintos recursos que ofrecen el mar. La franja marítimo terrestre se ha expresado históricamente en un rico abanico de oficios, algunos hoy ya desaparecidos, otros más recientes, en un proceso adaptativo a los cambios tecnológicos y en las relaciones sociales de producción. Entre el amplio listado de imágenes se pueden destacar, a modo de ejemplo, algunas referidas a Ayamonte o pueblos más inmediatos.

## MUESTRA1: LOS BOTEROS (ISLA CRISTINA, PRIMERA MITAD DEL S. XX)

Las técnicas para la conserva en aceite introducida por los italianos en el siglo XIX en el Algarve portugués, pronto fueron adoptadas por los empresarios isleños que desarrollaron una potente e importante industria de salazones y conservas.



Título: Grupo de botero | Lugar: Isla Cristina | Fecha: s.d., primera mitad del siglo XX

Autor: s.d. | Origen: Archivo Histórico Municipal de Isla Cristina, caja de colección fotográfica.

## COMENTARIO.

La industria conservera y de salazón era uno de los puntales económicos en la provincia de Huelva, y en concreto en Isla Cristina, hasta mediados de siglo XX.

Las técnicas para la conserva en aceite introducida por los italianos en el siglo XIX en el Algarve portugués, pronto fueron adoptadas por los empresarios isleños que desarrollaron una potente e importante industria de salazones y conservas.

Otras actividades vinculadas a dicha industria tuvieron como consecuencia un gran desarrollo y empuje, como fue la producción de sal en las salinas o la fabricación de envases de madera para el transporte de los productos de salazón.

Hasta finales del siglo XIX y principios del XX se venían empleando los barriles de madera tanto para meter la pesca para su posterior transporte como para su conservación. Las fábricas conserveras contrataban barrileros que eran especialistas en la confección de los barriles y muchas de ellas tenían incluso un pequeño taller donde los preparaban y reparaban. Aquí vemos en la fotografía que se muestra a un grupo de esos trabajadores barrileros realizando las tareas reseñadas.

La importancia de esta industria también queda patente a través de documentos históricos como el que a continuación se detalla<sup>1</sup> que ha sido extraído del Archivo Municipal de Isla Cristina, fechado en 1872 y donde se detallan los efectivos y actividades que se dedicaban en cada establecimiento de salazón. En ese momento todavía no habían aparecido las primeras fábricas de conservas (la primera fábrica de conservas en Isla Cristina data de 1892), pero ya existían dieciocho fábricas de salazón.

“Cada establecimiento de salazón ocupa cuarenta personas distribuidas de la siguiente forma: 18 mujeres para espichar el pescado, o sea, meterlo por la agalla en varetas de jara; 6 hombres estibadores que son los que le ponen en las barricas; 3 hombres barreros para las operaciones de prensa con las barras; 6 hombres lavadores que lo hacen del pescado en pilas de material y antes de la estiba; 2 hombres pileros que los sacan de las chancas; 2 hombres repartidores que distribuyen el pescado a las mujeres para la espicha; 1 hombre contador que lleva la cuenta de los millares de cada barrica; 2 hombres acarreadores de agua para lavar el pescado”.

Autora: María Paloma García Sanz | Grado de Gestión Cultural.  
Historia del Mundo Contemporáneo | Profesor: Francisco Contreras Pérez

## MUESTRA 2: REDEROS, 1940-1945

En sus orígenes la reparación y confección de redes era un trabajo realizado en exclusiva por los propios marineros, que las reparaban en la navegación. Pero si la avería era muy grande, el remiendo se realizaba en tierra. Aunque actualmente hay muchas mujeres que se han introducido en el oficio, sobre todo en las costas del norte, tradicionalmente, y en especial en las costas de Ayamonte e Isla Cristina, éstas desempeñaban su trabajo en las industrias conserveras, y como los barcos permanecían durante mucho tiempo amarrados, los hombres no tenían problema de tiempo para armar y reestructurar los aparejos.

<sup>1</sup> Archivo Municipal de Isla Cristina, Leg. 758, Noticias que facilita el Diputado Provincial D. Diego Pérez Pascual y se sirve dirigir a la Excm. Diputación Provincial. <https://biblioislacristina.wordpress.com>



Título: Rederos de Canela | Lugar: Barriada de Canela, Ayamonte  
 Fecha: 1940-1945 | Autor: s.d.

#### COMENTARIO.

Se trata de una fotografía realizada en la barriada de Canela en Ayamonte. Pedro López Hernández está sentado a la izquierda remendando una red para los galeones que se dedicaban a la pesca de la sardina y el boquerón.

Los rederos realizan una labor tradicional, manual y altamente cualificada. En sus orígenes la reparación y confección de redes era un trabajo realizado en exclusiva por los propios marineros, que las reparaban en la navegación. Pero si la avería era muy grande, el remiendo se realizaba en tierra.

Los rederos constituyen un colectivo que destaca por la dedicación al oficio durante años, por lo que es habitual que se transmita de padres a hijos, de generación en generación incluso de manera oral y requiere de unos conocimientos específicos asociados a cada tipo de arte (trasmallo, cerco, palangre, arrastre).

En esta foto podemos destacar la presencia de niños en la labor de reparación de las redes. Era habitual la presencia de menores de diez años realizando tareas auxiliares a la pesca como la reparación de redes, limpiando los barcos o en el muelle trasladando el pescado. A partir de los doce años se incorporaban a los trabajos en el mar con lo que se ayudaba al déficit presupuestario de las familias de pescadores.

Los rederos han sido siempre muy codiciados por los armadores por la importancia de su trabajo que resultaba imprescindible para una pesca eficiente.

Aunque las redes han cambiado y se han mejorado los materiales y cambiado el tamaño, se ha mantenido la técnica artesanal en su reparación. Inicialmente las artes tenían pocos metros de longitud y estaban fabricadas en hilo de cáñamo, que alquitranaban para darlas mayor refuerzo. Hoy en día los materiales han cambiado drásticamente, donde el nylon, el poliuretano o el plástico ha suplido al cáñamo.

Como ocupación auxiliar dentro de la industria pesquera, actualmente son poco más de veinte los rederos que desarrollan su actividad en las costas de Huelva.

Autora: María Paloma García Sanz

Grado de Gestión Cultural. Historia del Mundo Contemporáneo | Profesor: Francisco Contreras Pérez

### MUESTRA 3: PESCADOR O “MARINERO” (1940-1950)

En los años veinte del siglo XX los barcos pesqueros de propulsión mecánica empezarán a imponerse a los de vela. Con todo, una característica de la flota andaluza que se mantiene hasta el último cuarto del siglo es la elevada cifra de barcos de pequeño porte, aunque ya, desde luego a motor.



Título: Pescadores | Lugar: Ayamonte, Isla Canela | Fecha: 1940-1945

Autor: s.d. | Origen: Colección privada

## COMENTARIO.

Hablar de pesca entraña en un primer momento, una gran dificultad a la hora de descifrar a qué oficio nos estamos refiriendo cuando nombramos al "pescador".

Se suele utilizar las modalidades de pesca como criterio para establecer las diferencias entre los diferentes pescadores. Distinguimos entre pesca artesanal o industrial, por un lado, o bien propietarios o no propietarios dentro de los medios de producción, por otro. Otra distinción que se suele hacer es la de pescadores de altura y bajura.

Aunque desde fuera del mundo del mar se suele denominar como pescadores a todos los que viven de la explotación de recursos marinos, bien es cierto que desde dentro, y en especial en muchos pueblos de Andalucía, no se utiliza el término de pescador sino de marinero.

En esta imagen podemos observar una embarcación pequeña muy utilizada en la pesca artesanal que se realizaba en las desembocaduras de los ríos y a escasa distancia de la costa. Estos barcos, que antes iban a vela y ahora a motor, tenían pequeñas dimensiones y poco tonelaje.

En los años veinte del siglo pasado los barcos pesqueros de propulsión mecánica empezarán a imponerse a los de vela. Con todo, una característica de la flota andaluza que se mantiene hasta el último cuarto del siglo es la elevada cifra de barcos de pequeño porte, aunque ya, desde luego a motor.

Para la pesca litoral que se lleva a cabo en las inmediaciones de la costa, se utilizan pequeñas embarcaciones de remo o vela también movidas con el auxilio de motores que son de gran utilidad para suplir la falta de viento y los malos tiempos, asegurando la captura diaria. Estas embarcaciones suelen ser de poco tonelaje, y varían desde las "chalanas", diminutos botes que desplazan una tonelada o incluso menos, hasta algunos "faluchos", que pueden llegar a diez toneladas y están generalmente contruidos de madera. Son embarcaciones sin cubierta, que no precisan de instalaciones especiales para la pesca, por lo que pueden dedicarse a diferentes modalidades de captura.

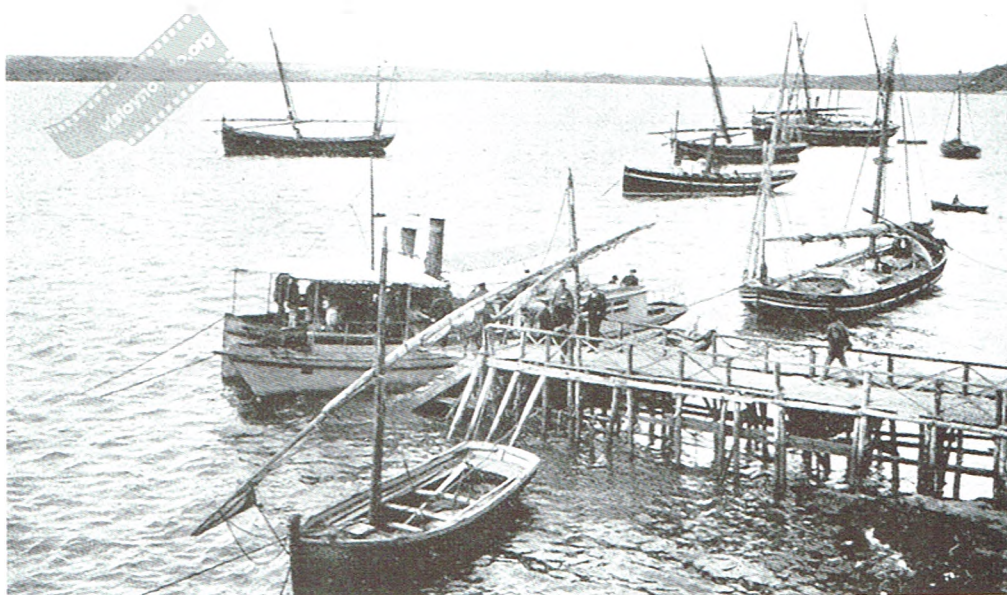
Autora: María Paloma García Sanz | Grado de Gestión Cultural  
Historia del Mundo Contemporáneo | Profesor: Francisco Contreras Pérez

## 2.2. TRADICIÓN E INDUSTRIA DE LA PESCA

La segunda colección pretende estudiar y dar a conocer el proceso de mecanización y modernización del sector pesquero en el Golfo de Cádiz, cuya etapa de transición tecnológica se impulsaba desde principios del siglo XX, si bien perviven aún hoy algunos modos artesanales en determinadas faenas. En líneas generales, ha sido un tema muy poco estudiado, quedando incluido en "la cara oculta de la industrialización" de España.

## MUESTRA 4: FALUCHOS EN EL EMBARCADERO PARA VILLARREAL EN AYAMONTE

En esta imagen nos encontramos, amarrados en el embarcadero realizado para Villarreal en Ayamonte, con un conjunto de faluchos, pequeñas embarcaciones a vela latina que las fotografías de época nos las muestran tanto en tareas de pesca como principalmente en el transporte de cabotaje hasta bien entrado del siglo XX, previamente a la motorización.



Título: Embarcadero para Villarreal en Ayamonte | Lugar: Ayamonte

Fecha: Segunda década del siglo XX | Autor: s.d. | Origen: Publicada en la sección “La Huelva de Siempre”, en la plataforma digital “Huelva Buenas Noticias”.

## COMENTARIO

Los faluchos, comenzaron a surcar la ría y costa de Huelva a partir del siglo XIX. Este barco era heredero de los míticos jabeques medievales, tenía reminiscencias árabes y latinas. La actividad principal de estos veleros era la pesca, aunque también transportaban otras mercancías como vinos, productos agrícolas diversos, entre otros. Si bien los faluchos comenzaron a surcar la ría y costa de Huelva mucho antes, se puede decir que fue a partir del siglo XIX cuando los registros marítimos de la capital, promovidos por una serie de circunstancias favorables, alcanzaron sus máximos tanto en número de barcos como en tonelaje de los mismos. No obstante, hay que decir, que el buque primordial para el transporte de mineral fue el vapor. El falucho tenía determinadas características con respecto a sus predecesores de siglos anteriores, que lo hacían apto para navegar tanto por mar como por la ría. Era un barco de velas latinas cuya eslora, la cual oscilaba entre los quince y diecinueve metros, aparejado con dos palos, el mayor y el masana, el primero un poco inclinado hacia proa y, en la mayoría de ocasiones, llevaba un botalón para montar el foque. Su tripulación no era numerosa,

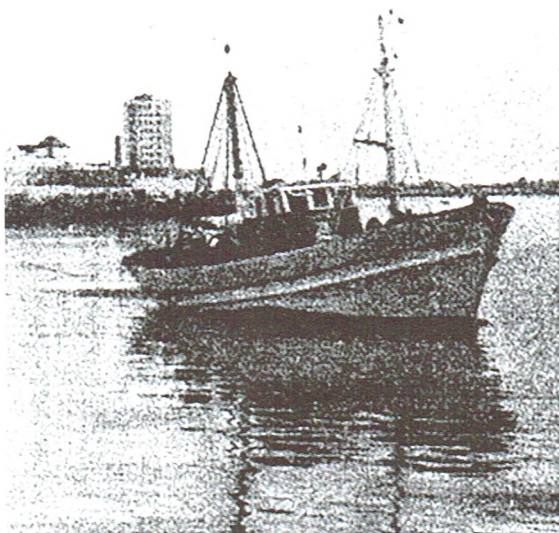
normalmente la formaban un patrón de pesca, que realizaba la labor de capitán y sobrecargo, y que en muchas ocasiones era el dueño de la embarcación, y siete u ocho marineros. Las maniobras en el mar, dirigidas por el capitán, las realizaban los marineros. Las guardias de timón eran misión de todos los miembros de la tripulación, que se turnaban en un determinado número de horas de guardia. Dado el poco fondo que la ría tenía en determinados sitios, el patrón tenía la obligación de conocer los puntos con mayor o menor profundidad como si se tratase de la palma de su mano, para evitar que su barco se quedara varado.

Autora: M<sup>a</sup> Ángeles Ramírez Aguilera | Irene Infante Moreno  
Grado de Historia - Historia Contemporánea Universal | Profesor: Francisco Contreras Pérez

#### MUESTRA 5: CRISIS EN EL SECTOR PESQUERO: EL PUERTO DE AYAMONTE

La impresión que produce Ayamonte es que su puerto se ha paralizado. ¿Cuáles son los motivos de esta penosa situación?

**«La Rápida» en el Guadiana. Es el único barco sardinero, de pesca en la costa, que queda en Ayamonte. Está en venta**  
(Foto Romero)



Título: Ausencia de pesca en Ayamonte | Lugar: Ayamonte | Fecha: 1969  
Autor: Alguien conocido como “Romero” | Origen: Hemeroteca La Vanguardia  
Fuente: Álvaro Ruibal. Periódico La Vanguardia, 18 de marzo de 1969.

## COMENTARIO.

La impresión que produce Ayamonte es que su puerto se ha paralizado. ¿Cuáles son los motivos de esta penosa situación? Uno de ellos, el principal, la barra, y otro que la pesca ha emigrado. La barra está cegada. Hace años remontaban el río barcos de mediano tonelaje que recogían mineral en los yacimientos cercanos y hacían escalas regulares buques de cabotaje que cargaban madera y conservas de pescado destinadas a la exportación. Los más afamados fabricantes vigueses montaron en Ayamonte factorías donde elaboraban sus productos. Entonces el mercado fuera de las fronteras era floreciente, al revés de ahora que, menguado en los lances de la guerra civil, se trata de recuperar, y al parecer las gestiones barruntan la esperanza. Los conspicuos vigueses levantaron el vuelo, porque la sardina ha escapado de estos mares. El atún, capturado por el sistema de la almadraba, se ha refugiado en otros piélagos. Se rememoran todavía los copiosos beneficios del Consorcio almadrabeto, que fundó con discutido acierto don José Calvo Sotelo. El enlatado atunero del trust era de primera calidad. El Consorcio tuvo la enemiga de algunos ameritados fabricantes, pero Calvo Sotelo reverenciaba los monopolios. El Consorcio y la Campsa son ideas coetáneas y paralelas de aquel joven ministro brillante. El atún se sumerge en las procelas canarias y es menester ir a buscarlo. De Ayamonte no va nadie.

Ayamonte sostuvo en plena producción bastantes fábricas conserveras y hoy sólo media docena de modestas factorías luchan contra la escasez y la ingrata calidad de los criaderos marroquíes. El «Paíño» desembarcaba sardina de Agadir, que fue cotizada a cinco pesetas el kilo. Si fuese de esta costa luminosa hubiese sido tasada en tres o cuatro veces más. La «Rápida», única sardinera ayamontina, se vende porque no hay faena para ella. En estas circunstancias, cabría la transformación de la flota e industrias pesqueras, pero los modernos congeladores no se atreven a salvar la barra del Guadiana. Ningún piloto intenta siquiera esta peligrosa maniobra. Incluso los pequeños barquitos no están exentos de compromisos. Pero quien recorra el viejo puerto de Ayamonte observará que sus tinglados, almacenes y oficinas desprenden una solera antigua. El puerto caducó al cerrarse la barra. ¿Ha sido liquidado el puerto de Ayamonte? Se me antoja que no y que vencerá la crisis. El mar es veleidoso y trae por rachas la prosperidad y la miseria. Acaso el puerto tenga en un mañana cercano otra actividad, en la que no se pensó nunca.

Autor: José Manuel Moreno

Grado de Historia - Historia Contemporánea Universal | Profesor: Francisco Contreras Pérez

## MUESTRA 6: DE LA VELA AL VAPOR EN LA PESCA: EL GALEÓN

En los primeros veinte años del siglo XX se produjo esta revolución tecnológica en las costas del Golfo de Cádiz: la irrupción de la primera motorización (a vapor), en sustitución del viento como fuerza motriz. Esos primeros vapores fueron conocidos como "galeones", también "tarrafas", en virtud del arte de pesca que llevaban.



Título: Galeón con tarrafa junto a dos faluchos con vela latina

Lugar: Puerto de Ayamonte | Fecha: Años 1920 | Autor: s.d.

Origen: Web del Instituto de Estadística y Cartografía de la Junta de Andalucía

## COMENTARIO 1

La fotografía muestra el puerto de Ayamonte hacia 1920<sup>2</sup>. En la zona de la izquierda aparece un barco pesquero, en concreto un galeón de vapor con redes de tarrafas, movido por propulsión mecánica; estos adelantos se irán imponiendo durante el siglo XX, mientras que en la derecha aparecen dos faluchos con vela latina, en esta fotografía se observa que, aunque se ha producido un avance en la industria pesquera, sigue apareciendo barcos que tuvieron mayor gloria durante el siglo XIX.

En cuanto al galeón de vapor, se observa una chimenea, esta dotará de fuerza mediante la combustión que mueven al barco, a su vez, presentará un sistema de artes de cerco de tarrafa, importado desde la ciudad de Boston en el siglo XIX, por el empresario isleño Juan Martín Cabet, para introducir esta mejora en 1888 en su flota pesquera, gracias a este sistema de cerco se aumentará la captura de sardinas exponencialmente en las dos primeras décadas del siglo XX.

<sup>2</sup> Atlas Historia Económica de Andalucía (siglo XIX-XX) Instituto de Estadística y Cartografía de Andalucía [Web consultada el 13/01/2018].

Hay que reflexionar sobre la eficiencia de la tarrafa, que de una sola calada llegaban a capturar entre 50 a 100 toneladas, la pesca se realizaba por la noche, puesto que es el momento donde la sardina se encuentra cercana a la superficie. Los galeones tenían barcos auxiliares o “de acostado” los cuales transportaban las sardinas capturadas a la lonja del puerto para su venta, en cuanto a la captura de la sardina se suele realizar entre los meses de mayo a agosto, en esta época la sardina tiene un tamaño mediano y se encuentra cercana a la costa, mientras que en los meses de noviembre a enero, se capturan las sardinas de mayor tamaño. Se solía consumir como pescado fresco, en conserva o en salazón.

Esta fotografía tiene lugar durante el contexto histórico posterior a 1915, después del impuesto arancelario a las sardinas portuguesas, llevado a cabo por el diputado D. José Tejero, para defender los intereses del gremio de la tarrafa, y también su interés personal, impulsando la Sociedad Anónima Pesquera, auténtica garante de los intereses de la burguesía marítima; aunque después, el gobierno de España intenta solventar la crisis entre Isla Cristina y Ayamonte, promulgando y aplicando un Real Decreto, por el cual Isla Cristina tendrá que proveer de sardinas a Ayamonte. Para finalizar, haré mención a la Primera Guerra Mundial, época donde se demandó grandes cantidades de sardinas en conservas, esa resitura unido al consumo en el interior de España hace que se conformen industrias de conservas, como se observa en la zona del puerto que se ve en la fotografía<sup>3</sup>.

Autor: Jonathan Gutiérrez Pinell | Grado de Gestión Cultural, curso 2017-2018  
Historia del Mundo Contemporáneo | Profesor: Francisco Contreras Pérez

## COMENTARIO 2.

A principios del siglo XX, la pesca andaluza se basaba en el litoral. Si bien Sanlúcar de Barrameda y Cádiz se centraban en la pesca de especies de mesa, Ayamonte e Isla Cristina se especializaba en la pesca de sardina.

A finales del siglo XIX, se introdujo en el Golfo de Cádiz, por primera vez en España, la técnica pesquera de tarrafa. Esta técnica se asemeja a la jareta, un sistema de cerco, pero de mayor dimensión, con doble red de malla, permitiendo una mayor carga pesquera. Pero fue en Isla Cristina, a manos de Juan Martín Cabet, donde se comenzó a utilizar por primera.

Esta técnica es muy importante en la industria marítima. Forma parte del grupo de técnicas innovadoras a finales del siglo XIX que dejaron atrás las artes tradicionales como la jábega. Aunque hay que señalar que la pesca andaluza no consolida la modernización con estas nuevas técnicas en su flota hasta la segunda década del siglo XX. Estas innovaciones tecnológicas supusieron un incremento significativo de los resultados de la actividad pesquera.

<sup>3</sup> Ríos Jiménez, S. (2002): “La industrialización de la Pesca de la Provincia de Huelva (1800-1930)”, *Historia Agraria*, nº 28, pp. 45-67.



hasta el punto de no faltar en ningún banquete de bodas. Aunque siguen persistiendo testimonios aislados en la España musulmana, el derecho castellano recoge, por primera vez, el privilegio de armar almadraba en el litoral andaluz en favor de Guzmán el Bueno en 1294, de quien se transmitió secularmente a la casa ducal de Medinasidonia. Derecho privativo que perduró hasta la abolición de esta reminiscencia feudal, como tantas otras jurisdicciones señoriales, durante los cambios habidos durante el proceso de construcción del Estado liberal a principios del siglo XIX. Desde entonces, el calamento de las almadrabas se ha realizado por parte de empresarios que, en comandita, acudían a las subastas por el Estado del arriendo de las mismas.

En el área geográfica de Huelva, el propio Sañez Reguart identifica la existencia, ya hacia 1787, de la almadraba de El Terrón, comentando a colación su estado de decadencia. Casi medio siglo después, Pascual Madoz, en su justamente famoso Diccionario Geográfico, Estadístico e Histórico de España y sus Posesiones de Ultramar (1847), constataba tres almadrabas para el atún en estas costas, calculando que daban trabajo a 125 hombres cada una.

Como observamos en el plano adjunto, el número de almadrabas en la costa onubense ascendería a cuatro de finales del XIX a principios del XX, siendo conocidas como “Las cabezas”, “La Tuta”, “El Terrón” y “Punta Umbría”.

En este documento, de indudable valor histórico para levantar una completa geografía almadrabra del Golfo de Cádiz, se puede identificar los nombres de las almadrabas caladas, su correcta ubicación, a veces tan debatida, así como las nuevas localizaciones solicitadas para las almadrabas de la Tuta y del Terrón. Perteneció al expediente, incoado en 1900, de arrendamiento de la almadraba de La Tuta, cuya existencia ya se tiene documentada en 1812.

Como se puede observar en el plano, la almadraba de buche para paso y retorno, conocida en este caso como La Tuta, estaba situada en el distrito de Isla Cristina, con base en tierra en la casa llamada de Matamoros y demorando desde el centro del cuerpo de ella al N. 51° O, la casa de Carabineros (actual Playa del Hoyo). Asimismo, vemos que se pretende solicitar una nueva ubicación en “N. S. del mundo” con la casa llamada de Matamoros y demorando desde el centro de ella al N. 35° O la casa de carabineros del Hoyo y N. 18° la casa de carabineros de La Antilla.

Autor: Pedro Romero

Archivero: Ldo. en Historia. Archivo Histórico Municipal de Isla Cristina

### 2.3. LAS CONSERVERAS: MUJERES EN FÁBRICAS Y CHANCAS

La industrialización de las conservas de pescado generó desde finales del siglo XIX uno de los grandes nichos de empleo para la mujer, hasta constituir uno de los rasgos más distintivos de las poblaciones pesqueras dedicadas a estas actividades de transformación. Estamos ante un segmento del mercado laboral tradicional y masivamente femenino, que todavía hoy mantiene

esta impronta de género en los enclaves donde perduran estas actividades industriales y a pesar de los cambios tecnológicos. La tercera colección recoge algunos testimonios fotográficos relacionados con la industria pesquera en general, y con el trabajo femenino en particular.

#### MUESTRA 8: DESARROLLO Y CONSOLIDACIÓN DEL SECTOR CONSERVERO ONUBENSE

Desde el siglo XIX hasta la actualidad, el sector conservero onubense ha sido de gran importancia y relevancia, no sólo ha funcionado como un gran factor económico, sino que ha ayudado a mantener viva las tradiciones de nuestra tierra. En el caso de Ayamonte, la pesca ha sido un método de sustento muy destacado en la localidad y esto ha producido que con el paso del tiempo las industrias de conserveras no se hayan perdido del todo.



Título: Lata de caballa en tomate de Antonio Vázquez Gómez

Lugar: Ayamonte | Origen: todocolección.net

#### COMENTARIO.

En esta imagen observamos una lata de conservas de una importante fábrica de Ayamonte, la de Don Antonio Vázquez López. Dicha fábrica sufrió un violento incendio en el año 1946, incendio que fue recogido por el periódico Odiel el 3 de enero del año mencionado anteriormente.

Toda la zona que daba al río estaba llena de industrias pesqueras y conserveras y la empresa conservera de Antonio Vázquez Gómez se localiza en la última esquina del muelle. Las empresas de conservas en Ayamonte fomentaron la economía del pueblo, eran muchos los puestos de trabajo que se ofrecían tanto para hombres como mujeres, pero bien es verdad, que el papel de la mujer en esta industria fue realmente importante.

Las mujeres ocupaban un sector casi del 70% en la plantilla de estas empresas conserveras, lo que supuso un gran avance en la convivencia y ámbito laboral entre hombres y mujeres. Históricamente la mujer ha desempeñado un papel menos visible que los hombres y este tipo de industrias no sólo ha funcionado como un motor económico y pesquero, sino como un reconocimiento de la igualdad de oportunidades.

Fuente: Periódico Digital Huelva Buenas Noticias, "Huelva, un referente líder del sector conservero y del salazón"; Fronteiras, Documental "Industrias Conserveras y Salazoneras del Gadiana".

Autora: Jessica Domínguez Navas

Grado de Gestión Cultural - Historia del Mundo Contemporáneo

Profesor: Francisco Contreras Pérez

#### MUESTRA 9: FÁBRICAS, MUJERES Y APRENDIZAJE LABORAL

Las trabajadoras procedentes de capas sociales más bajas, aquellas con unas circunstancias económicas más adversas, se han visto obligadas a asumir la fábrica como la única alternativa de vida posible; estas mujeres, en buen número, ha tenido como núcleo de aprendizaje la propia fábrica, ya que han comenzado a trabajar muy jóvenes y han continuado haciéndolo el resto de sus vidas, además, en muchos casos, sus familias también se encuentran vinculadas a este sector. Todo esto las ha llevado a aceptar su situación y asimilar una serie de valores y comportamientos relacionados con el trabajo que realizan.



Título: Fábricas, mujeres y cultura del trabajo | Lugar: Ayamonte

Fecha: 2002 | Autor: José Luis Fernández Sánchez

Origen: Cáceres Feria, R.: Mujeres, fábricas y charangas: El trabajo femenino en el sector conservero de Ayamonte (Huelva). Sevilla, Consejería de Cultura, 2002.

## COMENTARIO.

Por el contrario, existe un grupo de mujeres que siendo de clase obrera, sus circunstancias económicas y familiares les han permitido plantearse la fábrica como un trabajo temporal que soluciona su situación de manera provisional. Aunque se han empleado en el sector conservero durante mucho tiempo lo han hecho con un sentido de provisionalidad. Algunas de estas obreras no han trabajado en estas factorías de niñas y han recibido un aprendizaje ligado al hogar en su propia familia o en el servicio doméstico. Estas mujeres tienen como ideal femenino las ocupaciones de la casa, rechazando abiertamente el trabajo extra doméstico; justifican su presencia en las fábricas de conservas por no tener otra opción posible. Desprecian abiertamente los valores y comportamientos que se generan en el trabajo, ya que chocan con los valores “femeninos” domésticos que ellas trasladan a las fábricas.

La división que se plantea de las culturas de trabajo de las obreras de las fábricas es solamente un modelo analítico y, como tal, simplifica considerablemente una realidad mucho más compleja y donde existen numerosas situaciones intermedias.

En ninguno de los dos casos podemos decir que exista una total negación de los roles que la sociedad le otorga a la mujer; tanto un grupo de trabajadoras como el otro, el papel femenino ideal que asumen es el de la mujer vinculada al hogar; la diferencia está en cómo se interpreta y se vive en ese papel. Creemos que, tanto en un caso como en otro, la visión de la mujer-ama de casa es la imagen imperante; pero en el primer grupo de trabajadoras, esta visión se superpone a la propia experiencia del trabajo, provocando una serie de modificaciones no solo de las percepciones sino, también, de los hábitos y comportamientos de las mujeres.

Autor: Carmelo Prado Fernández

Grado de Historia - Historia Contemporánea Universal | Profesor: Francisco Contreras Pérez

## MUESTRA 10: LA DIVISIÓN DEL TRABAJO EN LA INDUSTRIA CONSERVERA

En las fábricas conserveras, a diferencia de las salazoneras, las actividades que desarrollaban las obreras eran muy variadas. Es bastante normal que, cuando comienza el proceso productivo, todas las operarias se dediquen a una única faena, el descabezado, y conforme avanza el proceso, se van ocupando de tareas distintas como limpiar, enlatar...



Título: La división del trabajo entre las conserveras | Lugar: Ayamonte

Fecha: 2002 | Autor: José Luis Fernández Sánchez

Origen: Cáceres Feria, R.: Mujeres, fábricas y charangas: El trabajo femenino en el sector conservero de Ayamonte (Huelva). Sevilla, Consejería de Cultura, 2002.

## COMENTARIO.

No existían diferencias salariales entre obreras según la función que desempeñaban en la fábrica. Sin embargo, no todos los trabajos se valoran de la misma forma, ya que existe una serie de trabajos más apetecibles que otros. Las operarias realizan con mayor agrado aquellas faenas que implican menor dureza, más comodidad y limpieza. Las actividades que implicaban un mayor contacto con el pescado fresco eran las más rechazadas.

Los trabajos que tienen lugar en los almacenes son los más valorados por las obreras. Trabajar en estas dependencias supone la realización de tareas mucho más limpias y descansadas: limpieza de latas, estuchado, marcado... además, el ritmo de trabajo es mucho más sosegado, ya que estas obreras, siempre, han trabajado por horas, y el control ha sido mejor, al estar fuera del radio de acción del encargado. Dedicarse a estas labores se considera un

privilegio que pocas obreras tienen, pues el número de trabajadores es muy pequeño. Cito aquí el testimonio de una obrera:

“El resto de las trabajadoras no nos veían como a las demás, nos consideraban señoritas, que nos regalaban el dinero, porque no nos ensuciábamos... pero también, había que trabajar porque cuando existían pedidos nosotros teníamos que acelerar el ritmo de trabajo” (C.C. Obrera. 40 años)

Al ser un trabajo muy escaso, deseado y no requerir ninguna preparación, es el encargado el que elige a las obreras que lo desempeñan. Aunque suele ser frecuente que, temporalmente, se destinen a estas faenas mujeres embarazadas o enfermas, lo normal es que acaben en los almacenes trabajadoras con algún tipo de relación familiar o de amistad con el dueño o el encargado. Mientras que en algunas tareas se turnaban las obreras, aquí, rara vez, se hacía, la mayoría de las operarias eran fijas en el almacén, lo cual reforzaba aún más la sensación de privilegio. Estas trabajadoras no sólo eran vistas como privilegiadas dentro de la fábrica, si no, también, fuera de ellas, ya que no presentaban los indicios externos de las obreras de este tipo de industria, al no salir sucias de la fábrica ni oler a pescado.

Autor: Carmelo Prado Fernández

Grado de Historia - Historia Contemporánea Universal | Profesor: Francisco Contreras Pérez

## MUESTRA 11: LAS CONDICIONES LABORALES EN LA INDUSTRIA DE LA PESCA

### EL SECTOR CONSERVERO

Para comprender las condiciones laborales que han soportado hasta tiempos recientes los trabajadores, en su mayoría mujeres, hay que tener en cuenta las características generales de este sector industrial, que ha sido durante mucho tiempo una ocupación con escasa regulación.

La principal diferencia del sector conservero con respecto a otras industrias es la materia prima que utiliza en su producción, la pesca. Es una materia de obtención muy aleatoria, siendo frecuente la alternancia entre períodos muy abundantes de capturas y otros de gran escasez. Aunque otras industrias también se ven afectadas por esta aleatoriedad, muy pocas lo hacen en el mismo nivel que la industria conservera y salazonera. Como consecuencia directa de esto, ha sido muy complicado tanto para empresarios, como para trabajadores, prever o planificar el trabajo.



Título: Las condiciones laborales de los trabajadores en el sector conservero | Lugar: Ayamonte

Fecha: 2002 | Autor: José Luis Fernández Sánchez

Origen: Cáceres Feria, R.: Mujeres, fábricas y charangas: El trabajo femenino en el sector conservero de Ayamonte (Huelva). Sevilla, Consejería de Cultura, 2002.

#### COMENTARIO.

La utilización en esta industria de especies migratorias o con una gran movilidad, como es el caso del atún, la sardina o la caballa, han acentuado aún más el problema de la disponibilidad de pesca, pues estos peces solamente se podían obtener en los momentos en los que más se acercaban a la costa. Los medios de pesca hasta la década de 1960 han hecho imposible que las embarcaciones se pudiesen alejar del litoral en busca de los bancos de sardinas y atunes, y que el pescado llegara en buen estado. Tampoco, los sistemas de transporte y conservación permitían llevar a las fábricas las capturas provenientes de las pesquerías más lejanas. Por lo tanto, estas industrias solo han podido mantener su actividad durante los meses del año en que la flota local o de poblaciones cercanas faenaban, teniendo el trabajo un fuerte grado de estacionalidad.

Otro inconveniente que tenía la utilización de la pesca es su carácter altamente perecedero, que exige su consumo o conservación inmediata, por lo que en este sector, había que ponerse manos a la obra sin importar el día de la semana o la hora.

El carácter estacional de la actividad, han tenido como consecuencia la ausencia de contratos, ni que tampoco se fijaran jornadas de trabajo, a la vez que los obreros se reclutaban según las necesidades del momento., pues los empresarios se negaban a cualquier regulación laboral, apelando al carácter especial de esta industria. La abundante mano de obra y la falta

de alternativas económicas obligaron a los obreros a acatar las penosas condiciones de trabajo y solo en momentos muy puntuales. Tras grandes protestas, lograron los trabajadores mejorar mínimamente su situación.

Autores: Carmelo Prado Fernández - Isabel Aguilar Corona  
Grado de Historia - Historia Contemporánea Universal | Profesor: Francisco Contreras Pérez

#### MUESTRA 12: FÁBRICAS CONSERVERAS DE ISLA CRISTINA, 1965

Toda la infraestructura fabril daba directamente a los distintos muelles habilitados en el frente de la ría, delimitando por Poniente y Norte una gran parte del núcleo urbano de Isla Cristina.



Título: Fotografía aérea de Isla Cristina y los esteros del Carreras

Lugar: Isla Cristina | Fecha: 1965 | Autor: s.d. | Origen: Archivo Histórico Municipal de Isla Cristina

#### COMENTARIO.

Fotografía aérea en la que se aprecia gran parte del pueblo de Isla Cristina. Dando a la ría, y de izquierda a derecha, se identifican las fábricas de Francisco Arenas Martín, Cordero y Mantel, Cabot, Juan Zamorano Columé, Demófilo Vitorique, el solar para el alquitranado de redes y otras artes de pesca y, por último, la fábrica de Pérez y Pérez. Sigue la desembocadura del caño del Cepo, cegado y desecado años más tarde, y Punta Caimán, una pequeña aldea dependiente de Isla Cristina a la que se accedía por una precaria pasarela de madera.

Toda la infraestructura fabril daba directamente a los distintos muelles habilitados en el frente de la ría, delimitando por Poniente y Norte una gran parte del núcleo urbano de Isla Cristina. Aunque no es visible, a la izquierda de la fotografía quedaría el curso del Carreras que se interna tierra adentro, sobre el que, por entonces, estaría aún en servicio el “Puente de Hierro”. En el margen derecho, el solar que más adelante sería un cementerio de anclas de la última almadraba calada, la Reina Regente, actual Playa del Cantil en la Punta del Caimán.

Autor: Guillermo Duclos de Navascués  
Grado de Historia. | Profesora: M. Asunción Díaz Zamorano

#### 2.4. LA CIUDAD FRENTE AL MAR

En esta colección se consideran los paisajes urbanos de muelles, puertos, calles, tabernas del puerto, mercado de pescado, lonjas, almacenes, fábricas... Incluso la arquitectura asociada con los diversos sectores sociales y el mundo de los negocios y los trabajos del mar.

#### MUESTRA 13: ARQUITECTURA REGIONALISTA Y BURGUESÍA CONSERVERA (ISLA CRISTINA, AÑOS 30)

Al fondo de la imagen, siguiendo esa misma línea de fachadas, se ve el mirador de la casa de Román Pérez (otro magnate de la industria conservera local y hoy sede de la Biblioteca Municipal); presenta un valor más decorativo u ornamental que funcional. Aunque fuera del plano de esta instantánea, a la derecha, quedaría la primitiva parroquia de Ntra. Sra. de los Dolores, que fue dinamitada en 1936, tras el golpe de Estado que dio comienzo a la Guerra Civil Española.



Título: Arquitectura regionalista consecuente de la boyante actividad conservera isleña  
Lugar: Paseo de las Flores (Isla Cristina) | Fecha: Años 30 del s. XX  
Autor: s.d. | Origen: Archivo Histórico Municipal de Isla Cristina

## COMENTARIO.

Es una fotografía de los años treinta del s. XX de la, por entonces, Plaza de la Constitución, actualmente Paseo de las Flores. Los tres edificios más reseñables son los que pueden apreciarse en la esquina del mencionado lugar, a saber, de derecha a izquierda: la “Casa de Gildita” (mandada construir en 1928 por uno de los magnates de la industria conservera de Isla Cristina, Juan Zamorano Columé), el edificio Casino La Unión (también conocido como “Casino de los Pobres”, diseño atribuido al arquitecto sevillano José Espiau y Muñoz) y finalmente el “Casino de los Ricos”. Este último pasó a pertenecer al Pósito Marinero Pesquero cuando trasladaron el “Casino de los Ricos” a los bajos de La Gildita, ya que los usuarios del primero quería tener más presencia en la plaza. La diferenciación entre ambos lugares de ocio imita el modelo inglés de Río Tinto.

Al fondo de la imagen, siguiendo esa misma línea de fachadas, se ve el mirador de la casa de Román Pérez (otro magnate de la industria conservera local y hoy sede de la Biblioteca Municipal); presenta un valor más decorativo u ornamental que funcional. Aunque fuera del plano de esta instantánea, a la derecha, quedaría la primitiva parroquia de Ntra. Sra. de los Dolores, que fue dinamitada en 1936, tras el golpe de Estado que dio comienzo a la Guerra Civil Española.

Fuente: Agustín P. Figuerero. | Autor: Guillermo Duclos de Navascués  
Grado de Historia, curso 2016/2017 | Profesora: M. Asunción Díaz Zamorano

### 2.5. CULTURA Y VIDA COTIDIANA

En esta colección se tienen en consideración las cuestiones relacionadas con las formas de vida y cultura del mar y sus actividades. Entre otros, además de aspectos artísticos cabe atender a las diferentes expresiones festivas con especial resonancia en los pueblos del suroeste, como las fiestas religiosas o el carnaval, o los diversos usos de los espacios naturales y urbanos vinculados con el ocio, como el turismo de playa y las diferentes formas de divertirse en torno al mar.

## MUESTRA 14: "LA PESCA DEL ATÚN EN AYAMONTE" (SOROLLA, 1919)

Este azulejo se inspira en el cuadro "La pesca del atún en Ayamonte" que el afamado pintor valenciano Joaquín Sorolla realizara en 1919 por encargo de la Hispanic Society of America de New York, perteneciente a la colección "Visión de España."



Título: "La pesca del atún en Ayamonte" (Sorolla, 1919) | Lugar: Ayamonte | Fecha: Fotografía 2016

## COMENTARIO.

Este azulejo se inspira en el cuadro "La pesca del atún en Ayamonte" que el afamado pintor valenciano Joaquín Sorolla realizara en 1919 por encargo de la Hispanic Society of America de New York, perteneciente a la colección "Visión de España." Durante su estancia en Ayamonte, el Sr. Sorolla supo captar una escena frecuente en la localidad por entonces: el alijo del atún destinado a las fabricas allí enclavadas.

Este mosaico de 1.5×1.5 se encuentra en Ayamonte, en la plaza de la Laguna.

## MUESTRA 15: BENDICIÓN DE LAS SALINAS (AÑOS 50)

La sal era un elemento indispensable en la cadena fabril de la transformación del pescado. Cuando empezó el auge de la industria conservera en la costa onubense, cada gran empresario tenía su propia flota, fábrica y en ocasiones salinas para no depender de un suministro externo.



Título: Bendición de las salinas | Lugar: Isla Cristin | Fecha: Años 50 del s. XX  
 Autor: Atribuida a Román Pérez | Origen: Archivo Fotográfico del IES Rafael Reyes de Cartaya.  
 Colección Román Pérez.

#### COMENTARIO.

Bendición de las salinas antes de empezar su recogida. La sal era un elemento indispensable en la cadena fabril de la transformación del pescado. Cuando empezó el auge de la industria conservera en la costa onubense, cada gran empresario tenía su propia flota, fábrica y en ocasiones salinas para no depender de un suministro externo<sup>4</sup>. La fotografía muestra detalles antropológicos y de “antropización” del territorio, en el caso que nos concierne, con motivo de su explotación. Hoy en día, sigan en uso o, por el contrario, yazan abandonadas, las salinas salpican el paisaje del litoral<sup>5</sup>.

Fuente: Agustín P. Figuerero. | Autor: Guillermo Duclos de Navascués  
 Grado de Historia, curso 2016/2017 | Profesora: M. Asunción Díaz Zamorano

#### 2.6. EL TERRITORIO DEL VACÍO Y SUS USOS

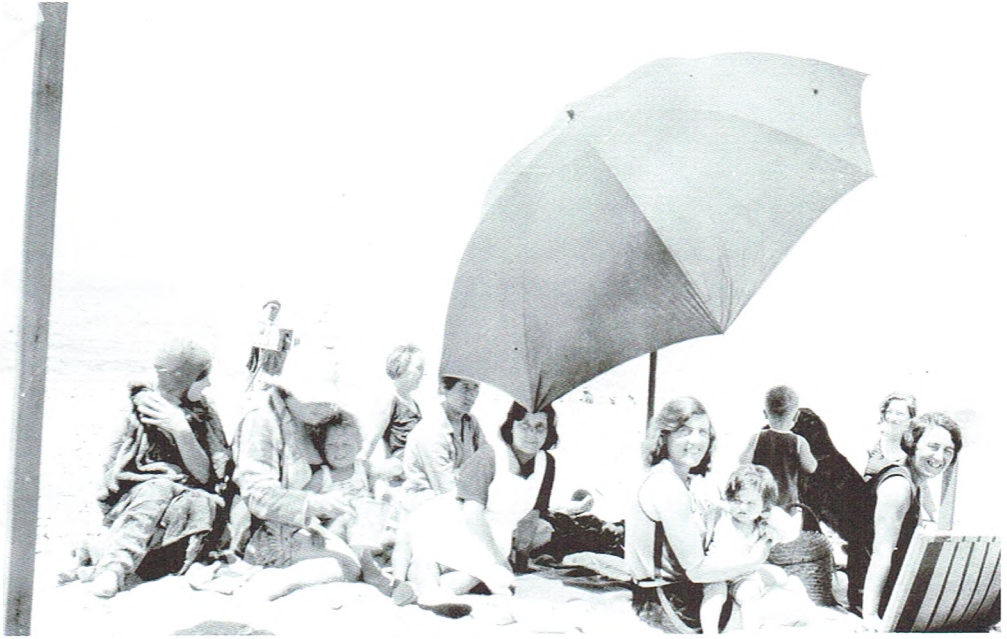
En esta colección se atiende a la evolución del perfil costero y su representación gráfica, acerca de los diferentes usos del espacio y las transformaciones que éstos han tenido con el discurrir del tiempo, particularmente sobre la playa y los cambios que han afectado al turismo.

<sup>4</sup> [O en su lugar garantizarlo mediante el alquiler de salinas próximas y los contratos preferenciales de suministro. N. del Prof. FCP]

<sup>5</sup> [Zonas propicias de marismas a lo largo del Golfo de Cádiz, desde Barbate hasta el Cabo de San Vicente en Portugal. N. del Prof. FCP]

## MUESTRA 16: LA COLONIA EXTRANJERA INTRODUCE EL VERANEO DE PLAYA, 1930

La presencia de los ingleses atrajo tanto a otros extranjeros, miembros de la colonia extranjera de Huelva, como a algunos españoles de la burguesía y pequeña burguesía local que con el tiempo comenzarían a imitar las costumbres estivales de aquéllos en los primitivos balnearios flotantes del Odiel y más tarde en la playa de Punta Umbría.



Título: La colonia de ingleses y alemanes tomando baños en Punta Umbría<sup>6</sup>

Lugar: Punta Umbría, Huelva. | Fecha: Años treinta del pasado siglo XX. | Autor: Sin dato.

Origen: Címbora Bravo, M. D., y Ramírez Cayuela, D.: Evocadora Punta Umbría. Punta Umbría, Ayuntamiento de Punta Umbría, 2006.

## COMENTARIO.

La llegada de los ingleses a la provincia de Huelva supuso un importante cambio socioeconómico para nuestra tierra, y Punta Umbría no se quedaría al margen.

Ya en 1880 Guillermo Sundhein hablaba de la “existencia de la playa de Punta Umbría cerca de un pequeño pueblo de pescadores y que sería un excelente sanatorio para el staff de las minas. Él ya había levantado una allí y pensaba que la playa sería un lugar ideal para la gente que se estuviese recuperando de la malaria y supondría para los miembros del staff de las minas un agradable cambio, teniendo en cuenta el aire sulfuroso de las minas”.

<sup>6</sup> La información ha sido recogida de la página web del Excmo. Ayuntamiento de Punta Umbría, concretamente del apartado Punta Umbría y los Británicos. Dirección web: [http://www.puntaumbria.es/opencms/opencms/puntaumbria/content/turi/hist/info/info\\_punta-umbria-y-los-britanicos.html](http://www.puntaumbria.es/opencms/opencms/puntaumbria/content/turi/hist/info/info_punta-umbria-y-los-britanicos.html) [Último acceso: 06/01/2017].

A partir de estos momentos se iniciaría la construcción de casas por parte de la Rio Tinto Company Limited para el descanso y la recuperación de los jefes de la empresa y los miembros del staff de la compañía.

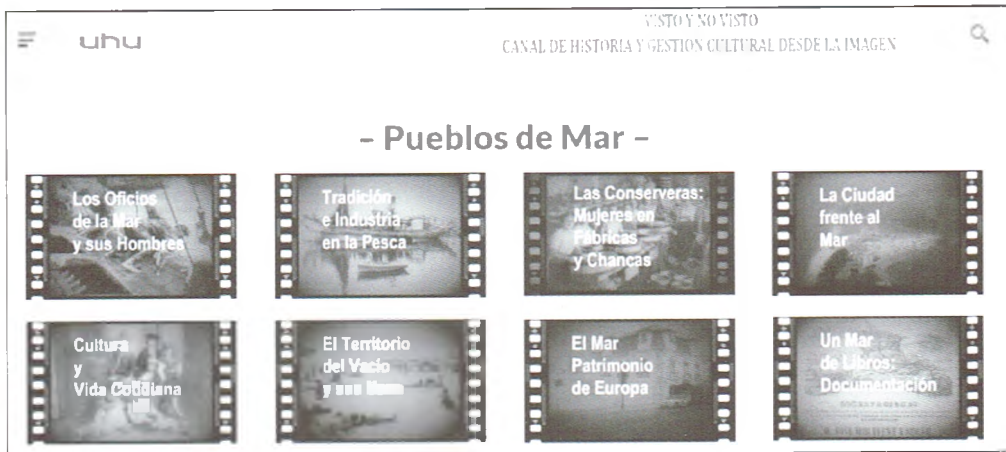
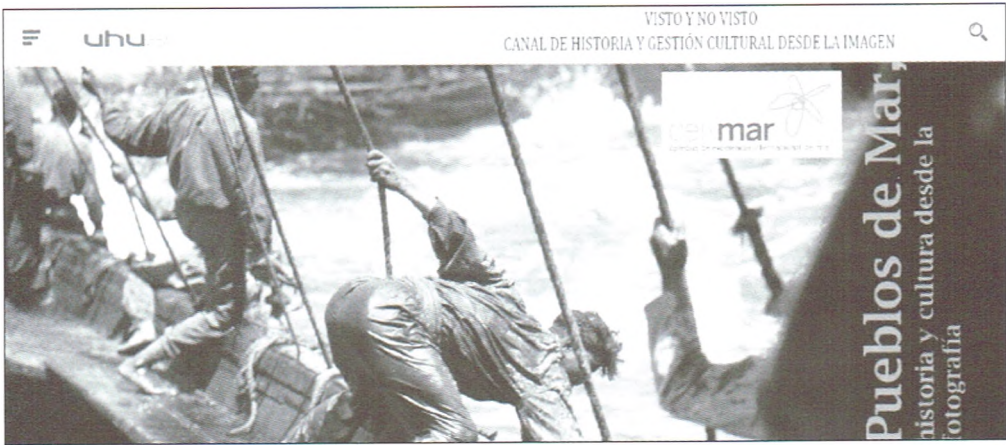
Autor: Francisco Manuel Núñez Díaz | Grado de Historia - Becario de proyecto  
Profesor: Francisco Contreras Pérez

### 3. DEL PASADO AL FUTURO: UN PROYECTO EN CONSTRUCCIÓN

El proyecto pretende tener continuidad y enriquecerse no solo mediante su aplicación en nuevos cursos durante los próximos años, sino también a través de la participación de otros espacios e instituciones académicas o vinculadas con la cultura, el patrimonio o la educación, y por supuesto de particulares. Como se expuso más arriba, el Canal web [vistoynovisto.org](http://vistoynovisto.org) se encuentra en continua construcción, en un proceso cuyo protagonismo va más allá del ámbito académico y universitario. Es por ello que este proyecto invita a participar a todos los interesados en el estudio, preservación y divulgación de la historia y el patrimonio marítimo-pesquero de ambos lados de la “raya” hispano-portuguesa. Ofreciéndose como foro de construcción colectiva, significa una invitación pública a reflexionar sobre el valor patrimonial de unas formas de vida y de relación con el medio natural desarrolladas por las comunidades pesqueras asentadas en el litoral que se extiende desde el Cabo de San Vicente al Estrecho de Gibraltar.

En resumen, el Canal [vistoynovisto.org](http://vistoynovisto.org) se ofrece como un espacio expositivo virtual vivo, de acceso libre y universal desde distintos dispositivos electrónicos, permanentemente “abierto por estar en obras”. El mar y la mar como modos de vida, historia y cultura que definen pueblos como Ayamonte y a sus habitantes tienen aquí su lugar.

Primera plataforma: [www.uhu.es/vistoynovisto](http://www.uhu.es/vistoynovisto)



Nueva web más potente y dinámica (a partir de 2018): vistoynovisto.org





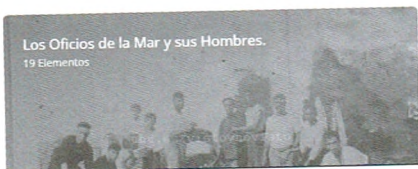
## La tradición marítimo-pesquera del suroeste peninsular.

“Homenaje a los marinos que han protagonizado el desarrollo de la industria y el comercio en la zona del suroeste peninsular, desde el siglo XVIII hasta el presente.”

### Colecciones

#### Los Oficios de la Mar y sus Hombres.

19 Elementos



#### Tradicón e Industria en la Pesca

39 Elementos



Inicio

TRADICIÓN

INDUSTRIA



Inicio

TRADICIÓN

INDUSTRIA



#### Las Conserveras: Mujeres en Fabricas y Chancas

9 Elementos



#### La Ciudad frente al Mar

22 Elementos



#### Cultura y Vida Cotidiana

18 Elementos



#### El Territorio del Vacío y sus Usos

13 Elementos

